

Installatietekening

PG 8591
PG 8592
PG 8593

Lees **beslist** de gebruiksaanwijzing en de service-documentatie voordat u uw apparaat plaatst, installeert en in gebruik neemt. Dat is veiliger voor uzelf en u voorkomt schade aan uw apparaat.

nl - NL

Aansluitingen / installatie

| | |
|---|---|
| Installatie door bevoegde personen | <p>De reinigingsautomaat mag alleen door bevoegde vakmensen volgens de installatiehandleiding worden geïnstalleerd.</p> <p>De reinigingsautomaat moet volgens alle relevante normen, voorschriften, wettelijke bepalingen en veiligheidsvoorschriften worden geïnstalleerd.</p> <p>De ingebruikneming en de instructie mogen alleen door Miele of door een door Miele geautoriseerde firma worden uitgevoerd.</p> |
| Eisen aan de omgeving | <p>In de directe omgeving van de reinigingsautomaat kan condenswater ontstaan. Gebruik daarom alleen meubilair dat geschikt is voor de betreffende toepassing. Wordt de automaat onder een geschikt werkblad geïnstalleerd (onderbouwvariant), dan moet de bijgeleverde beschermfolie onder het werkblad worden geplakt. Ook moet boven de deuropening een roestvrijstalen plaat worden gemonteerd als bescherming tegen waterdamp. Een geschikte roestvrijstalen plaat is verkrijgbaar bij Miele.</p> |
| Voorkoming warmteophoping | <p>Tijdens actief drogen (TA) kan warmteophoping optreden. Door warmteophoping aan de achterkant van de automaat kunnen de behuizing van het apparaat en elektronische onderdelen te heet worden. Door warmteophoping kan condenswater op de aangrenzende oppervlakken ontstaan. Hierdoor kan de levensduur van het apparaat afnemen en kunnen aanwezige kasten en werkbladen beschadigd raken.</p> <ul style="list-style-type: none">– Zorg voor voldoende luchtcirculatie achter onderkasten om warmteophoping te voorkomen.– Houd voor de ventilatie minimaal 10 mm afstand aan tussen een onderbouw-apparaat en een erboven aanwezig werkblad.– Dicht de spleten tussen de onderkasten en tussen de onderkast en het apparaat niet af.– Monteer zo nodig luchtroosters in de zijkasten en het werkblad. |
| Koeling afgevoerde lucht | <p>Activeer de functie "Luchtafkoeling" bij een kamertemperatuur van meer dan 30 °C. U vindt de optie in het menu van de systeeminstellingen onder "Extra instellingen".</p> |
| Wateraansluiting | <p>De aansluitingen voor koud water, warm water, demi-water en voor de waterafvoer mogen zonder veiligheidsarmatuur worden gerealiseerd. Gebruik het bijgevoegde Y-stuk om de watertoevoer voor de automaat (KW) en de dampcondensator (DK) te realiseren. Alternatief kunt u ook een extra koudwaterleiding installeren en de dampcondensator daarop aansluiten.</p> <p>Als geen warm water beschikbaar is, moeten de beide toevoerslangen (KW/WW) met een Y-stuk op koud water worden aangesloten.</p> <p>De kranen van de waterleidingen moeten goed toegankelijk zijn.</p> |
| Elektrische aansluiting | <p>De elektrische aansluiting dient volgens alle betreffende wettelijke voorschriften, veiligheidsvoorschriften en geldende normen te worden gerealiseerd. De aansluitkabel moet zo worden gelegd dat deze niet</p> |

aan thermische invloeden wordt blootgesteld.

Sluit de reinigings- en desinfectieautomaat bij voorkeur met een **stekkerverbinding** aan, zodat de elektrische veiligheid tijdens onderhouds- en reparatiewerkzaamheden eenvoudig kan worden gewaarborgd.

Als u de reinigingsautomaat met een **vaste aansluiting** in gebruik neemt, dient ter plaatse een hoofdschakelaar te worden geïnstalleerd, waarmee het apparaat met alle polen van het net kan worden losgekoppeld. Deze hoofdschakelaar dient een contactopening te hebben van minimaal 3 mm.

De stekker en de hoofdschakelaar moeten na de installatie van de reinigingsautomaat goed toegankelijk zijn.

Aarddraad en aarding

Plaats een aardlekschakelaar (30 mA) vóór het apparaat ter vergroting van de veiligheid van de reinigingsautomaat.

Zorg voor een correcte **aarding**. De aansluitschroef voor de aarding bevindt zich aan de achterkant van de reinigingsautomaat. De aarding en de aansluiting van de aarddraad moeten voor de ingebruikneming zijn gerealiseerd!

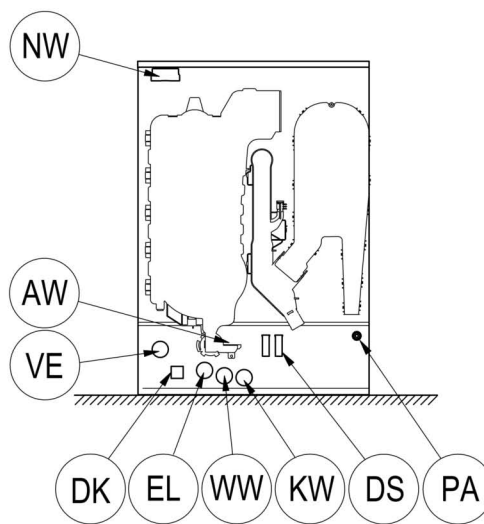
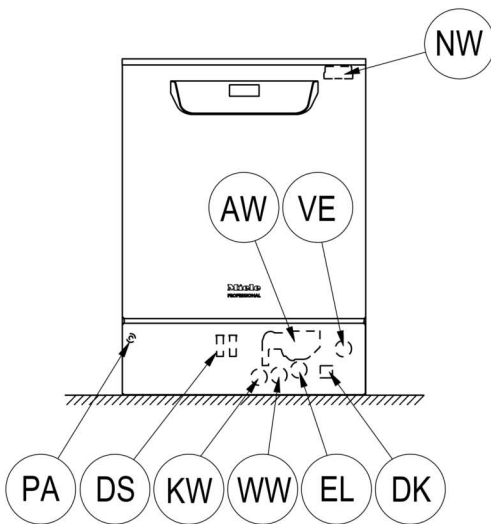
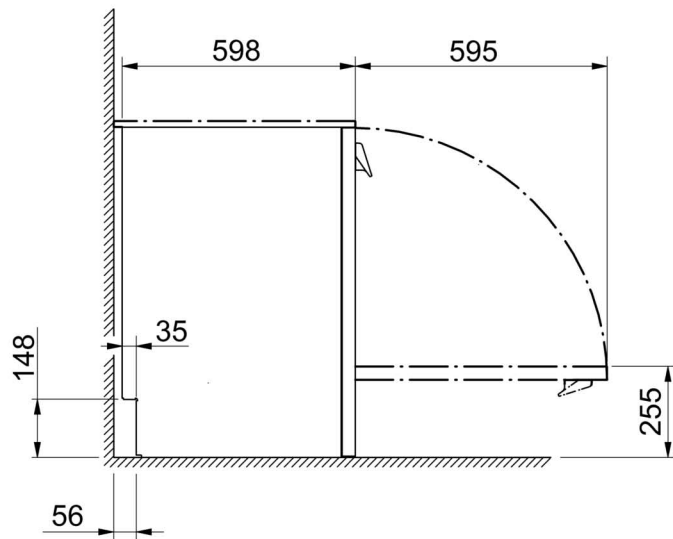
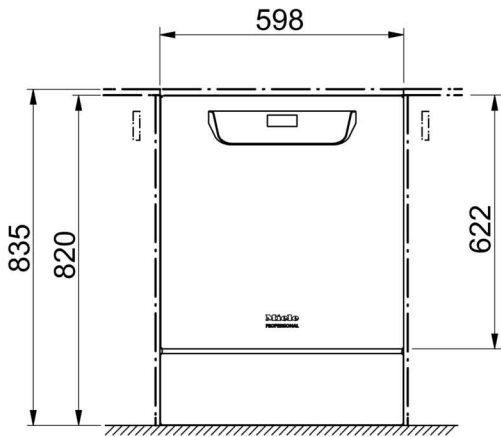
Vloeibare middelen: plaatsing externe reservoirs

Een reservoir met een vloeibaar middel voor externe dosering mag alleen **naast of onder** de reinigingsautomaat worden geplaatst. Het reservoir kan op de vloer of in een kast naast de automaat worden gezet. Het reservoir mag niet op of hoger dan de reinigingsautomaat worden geplaatst. De doseerslang mag niet geknikt of ingeklemd zijn.

Communicatiemodules

De communicatiemodules – **ethernet-module** of **RS232-module** – zijn optioneel en worden dus niet bijgeleverd. Plaats eventueel aansluitdozen bij de reinigingsautomaat om procesgegevens te kunnen overdragen en uitdraaien. De aansluiting en de installatie moeten voldoen aan **IEC 60950!**

Afbeeldingen



KW Koudwateraansluiting

WW Warmwateraansluiting

VE Aansluiting demi-water

AW Aansluiting waterafvoer

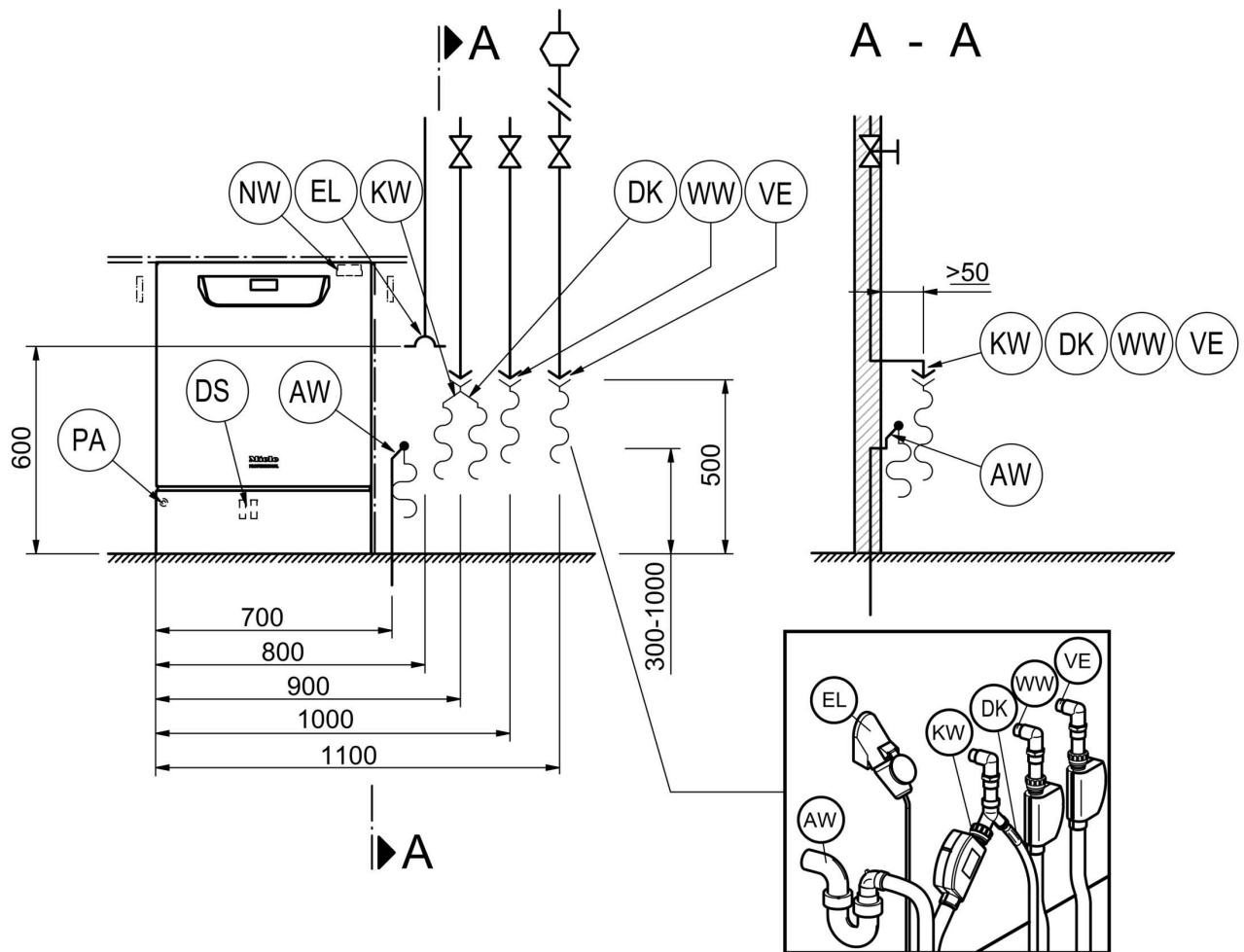
PA Aarding

EL Elektrische aansluiting

DK Koudwateraansluiting dampcondensator

DS Doseersysteem

NW Netwerk- en printeraansluiting (optie)



KW Koudwateraansluiting

WW Warmwateraansluiting

VE Aansluiting demi-water

AW Aansluiting waterafvoer

PA Aarding

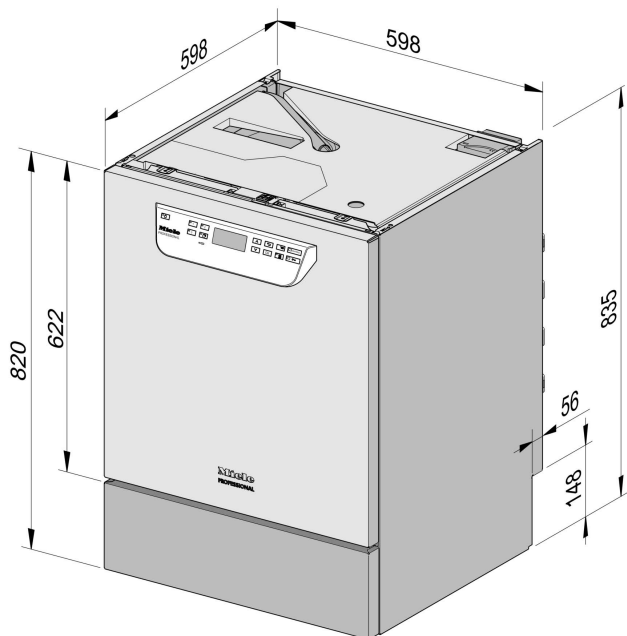
EL Elektrische aansluiting

DK Koudwateraansluiting dampcondensator

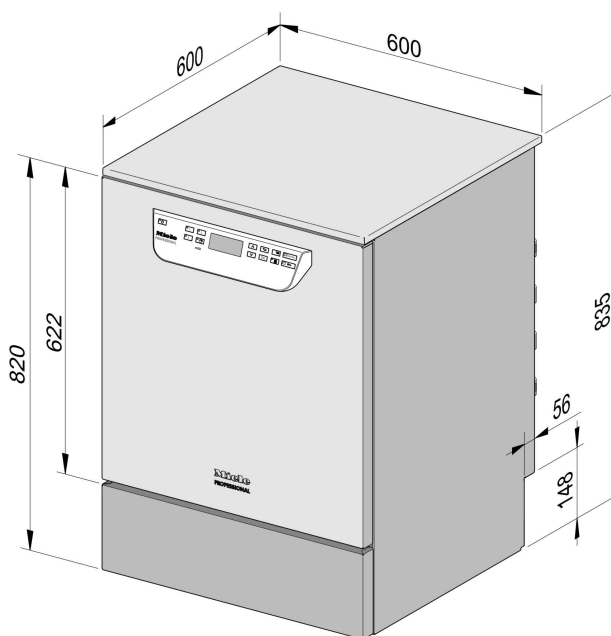
DS Doseersysteem

NW Netwerk- en printeraansluiting (optie)

Machinevarianten



PG 8591-93 onderbouw



PG 8591-93 vrijstaand

Elektrische aansluiting

| | |
|---|-------------------------|
| Spanning (af fabriek) | 3N AC 400/50 |
| Opgenomen vermogen | 9,3 kW |
| Zekering | 3 x 16 A |
| Aansluitkabel, draaddoorsnede, minimaal | 5 x 2,5 mm ² |
| Lengte aansluitkabel (H05(07)RN-F) | 1,8 m |
| | |
| Spanning (om te bouwen) | AC 230/50 |
| Opgenomen vermogen | 3,3 kW |
| Zekering | 1 x 16 A |
| Aansluitkabel, draaddoorsnede, minimaal | 3 x 1,5 mm ² |
| Lengte aansluitkabel (H05(07)RN-F) | 1,8 m |

Koud water

| | |
|---|-------------|
| Temperatuur max. | 20 °C |
| Waterhardheid max. toegestaan | 12,6 mmol/l |
| | 70 °dH |
| Aanbevolen waterdruk | 200 kPa |
| Minimale waterdruk bij verlenging toevoertijd | 100 kPa |
| Maximale waterdruk | 1.000 kPa |
| Volumestroom | 7,5 l/min |
| Slangkoppeling ter plaatse volgens DIN 44991 (vlakdichtend) | 3/4 inch |
| Lengte aansluitslang koud water | 1,7 m |
| Lengte aansluitslang dampcondensator | 1,7 m |

Warm water

| | |
|---|-------------|
| Temperatuur max. | 65 °C |
| Waterhardheid max. toegestaan | 12,6 mmol/l |
| | 70 °dH |
| Aanbevolen waterdruk | 200 kPa |
| Minimale waterdruk bij verlenging toevoertijd | 40 kPa |
| Maximale waterdruk | 1.000 kPa |
| Volumestroom | 7,5 l/min |
| Slangkoppeling ter plaatse volgens DIN 44991 (vlakdichtend) | 3/4 inch |
| Lengte aansluitslang warm water | 1,7 m |

Technische gegevens

Demi-water

| | |
|---|-----------|
| Temperatuur max. | 65 °C |
| Aanbevolen waterdruk (demi-water, drukbestendig) | 200 kPa |
| Minimale waterdruk bij verlenging toevoertijd | 30 kPa |
| Maximale waterdruk (demi-water, drukbestendig) | 1.000 kPa |
| Volumestroom | 7,5 l/min |
| Slangkoppeling ter plaatse volgens DIN 44991 (vlakdichtend) | 3/4 inch |
| Lengte aansluitslang demi-water | 1,7 m |

Waterafvoer

| | |
|---|------------|
| Temperatuur waterafvoer | 93 °C |
| Afvoerslang standaardlengte | 1,4 m |
| Afvoerslang max. afpomplengte | 4,0 m |
| Opvoerhoogte afvoerpomp vanaf onderkant apparaat max. | 1,0 m |
| Volumestroom afvoer kortstondig max. | 16 l/min |
| Slangtuitje ter plaatse, afvoerslang (diam.bu. x l) | 22 x 30 mm |

Machinevoet

| | |
|------------------------------------|-----------|
| Machinevoet, in hoogte verstelbaar | 0 - 60 mm |
| Diameter machinevoet | 35 mm |
| Schroefdraadgrootte machinevoeten | M 8 |

Gegevens apparaat

| | |
|--|---------|
| Onderbouwhoogte | 820 mm |
| Hoogte incl. deksel | 835 mm |
| Breedte | 598 mm |
| Diepte | 598 mm |
| Deurhoogte | 622 mm |
| Nettogewicht | 78 kg |
| Vloerbelasting bij gebruik | 1.200 N |
| Transportbreedte, incl. transportpallet minimaal | 670 mm |
| Transportdiepte, incl. transportpallet minimaal | 740 mm |
| Transporthoogte, incl. transportpallet minimaal | 920 mm |
| Geluidsemissiewaarden in dB (A), geluidsdrukniveau (LpA) tijdens reinigen en drogen | < 70 dB |

Warmteafgifte aan de plaats van opstelling

| | |
|------------------------------|----------|
| Door straling bij gebruik | 0,35 kWh |
| Door spoelgoed bij leeghalen | 0,35 kWh |

Installatievoorwaarden

| | |
|--|-----------|
| Toegestane omgevingstemperatuur | 5 - 40 °C |
| Relatieve luchtvochtigheid max., tot 31 °C | 80 % |
| Relatieve luchtvochtigheid lineair afnemend, tot 40 °C | 50 % |
| Max. hoogte plaats van opstelling boven zeespiegel | 1.500 m |



Nederland:

Miele Professional

Postbus 166, 4130 ED VIANEN

Telefoon: (03 47) 37 88 84, Telefax: (03 47) 37 84 29

E-mail: professional@miele.nl

Internet: www.miele-professional.nl

België / Belgique:

nv Miele België / S.A. Miele Belgique

Z.5 Mollem 480 – 1730 Mollem (Asse)

Tel. 02/451.15.40 – Fax 02/451.15.29

Tel. Herstellingen aan huis / Réparations à domicile: 02/451.16.18

E-mail: infopro@miele.be

Internet: www.miele-professional.be